

ANALYSE DES DÉTERMINANTS DES PASSAGES AUX URGENCES

DEOS / DSES / CNAM
Journée FEDORU-SPF 7/12/2018

Contexte et problématique

- **L'activité des services d'urgence est en constante augmentation en France, comme dans la plupart des pays développés**
- **La dynamique de croissance est plus forte que celle de la plupart des autres secteurs d'activité**
- **Cette augmentation induit une tension importante sur le fonctionnement des services d'urgence et plus largement des organisations hospitalières**
- **Cette augmentation est couramment attribuée à divers facteurs, comme le vieillissement de la population ou l'évolution de l'offre de soins en ville**
- **Pour autant il n'existe que peu de travaux qui explorent l'existence de tels liens à partir de données en population générale**

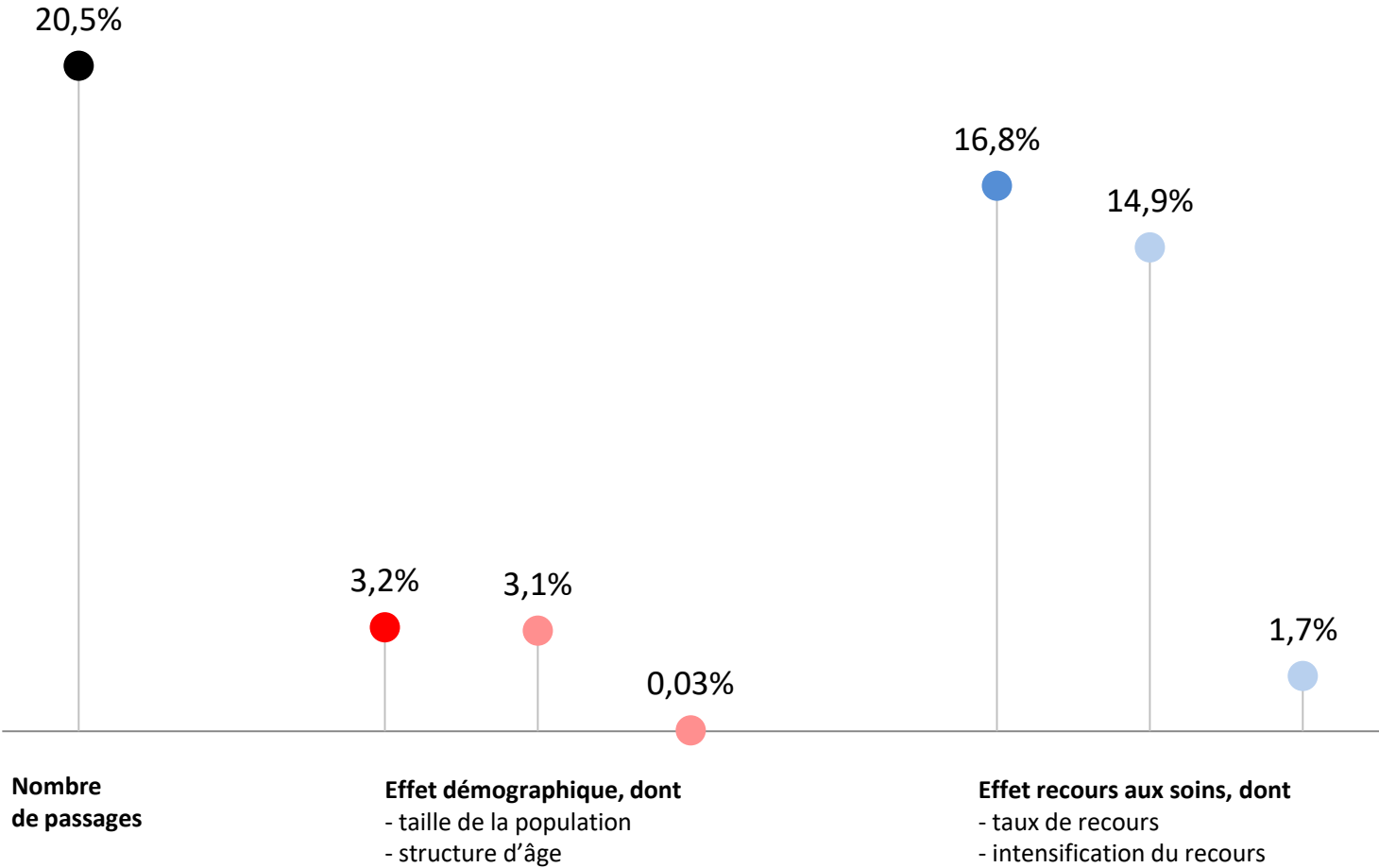
- **Explorer les déterminants de l'évolution de l'activité des services d'urgence France entière entre 2010 et 2015**

- **Source de données :**
 - SNDS
 - Forfait ATU pour les passages sans hospitalisation
 - PMSI pour les passages suivis d'une hospitalisation
- **Champ de l'étude :**
 - France entière
 - Régime général, extrapolation à l'ensemble des régimes
 - Exclusion de 51 établissements (problème de codage en 2010)
- **Décomposition de la croissance entre effets entre 2010 et 2015 :**
 - Démographique : taille et structure d'âge de la population
 - Recours aux soins: recours aux urgences et intensification du recours
- **Recherche d'une corrélation au niveau des départements entre l'évolution du nombre de passages aux urgences et l'offre de soins primaires**

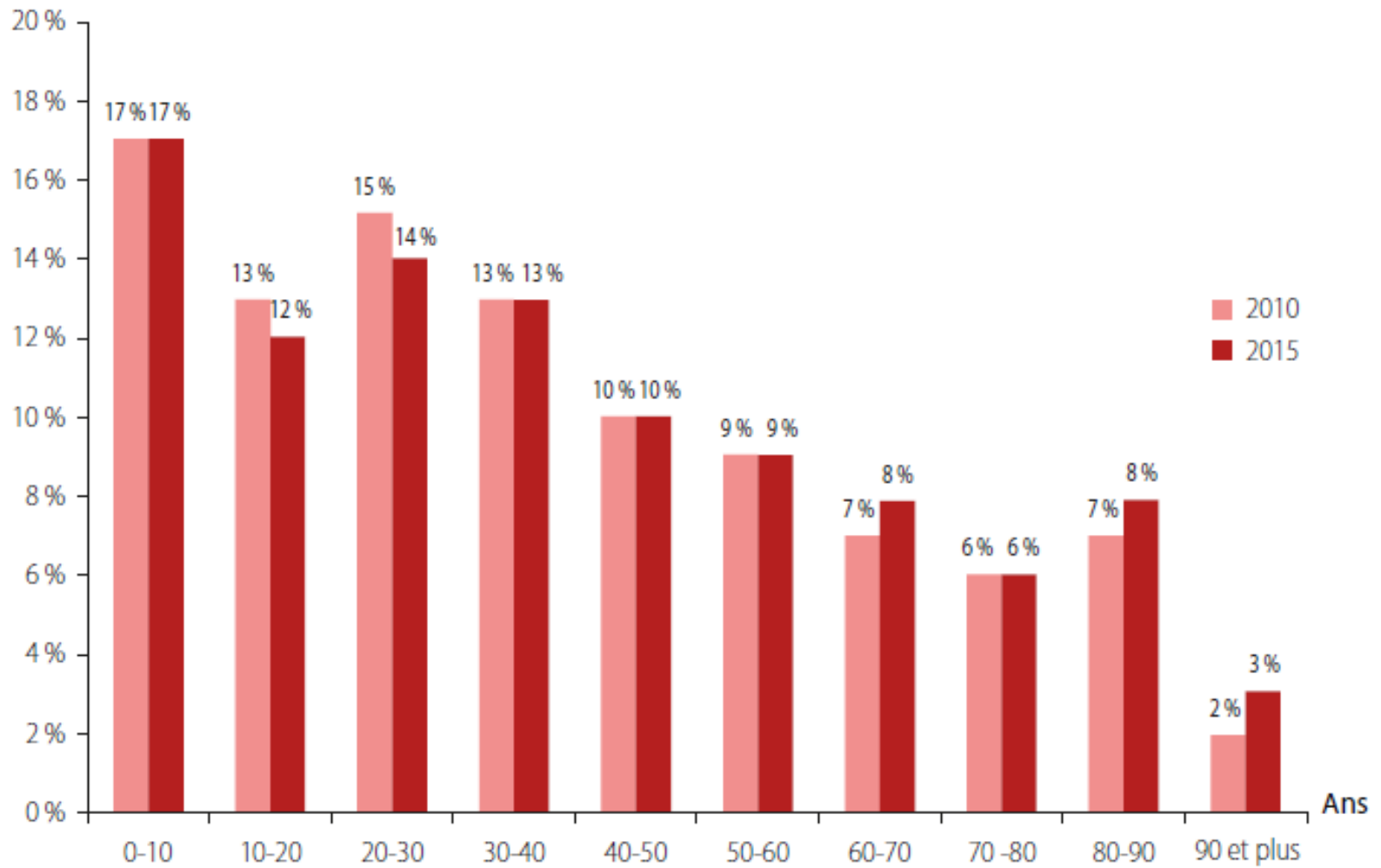
- **Entre 2010 et 2015 on observe une croissance totale du nombre de passage aux urgences de 20,5 %, soit un taux de croissance annuel moyen de 3,8 %**

- **Le taux de passage suivis d'une hospitalisation a légèrement baissé entre 2010 et 2015 : 22,7 % vs 22,3 %**

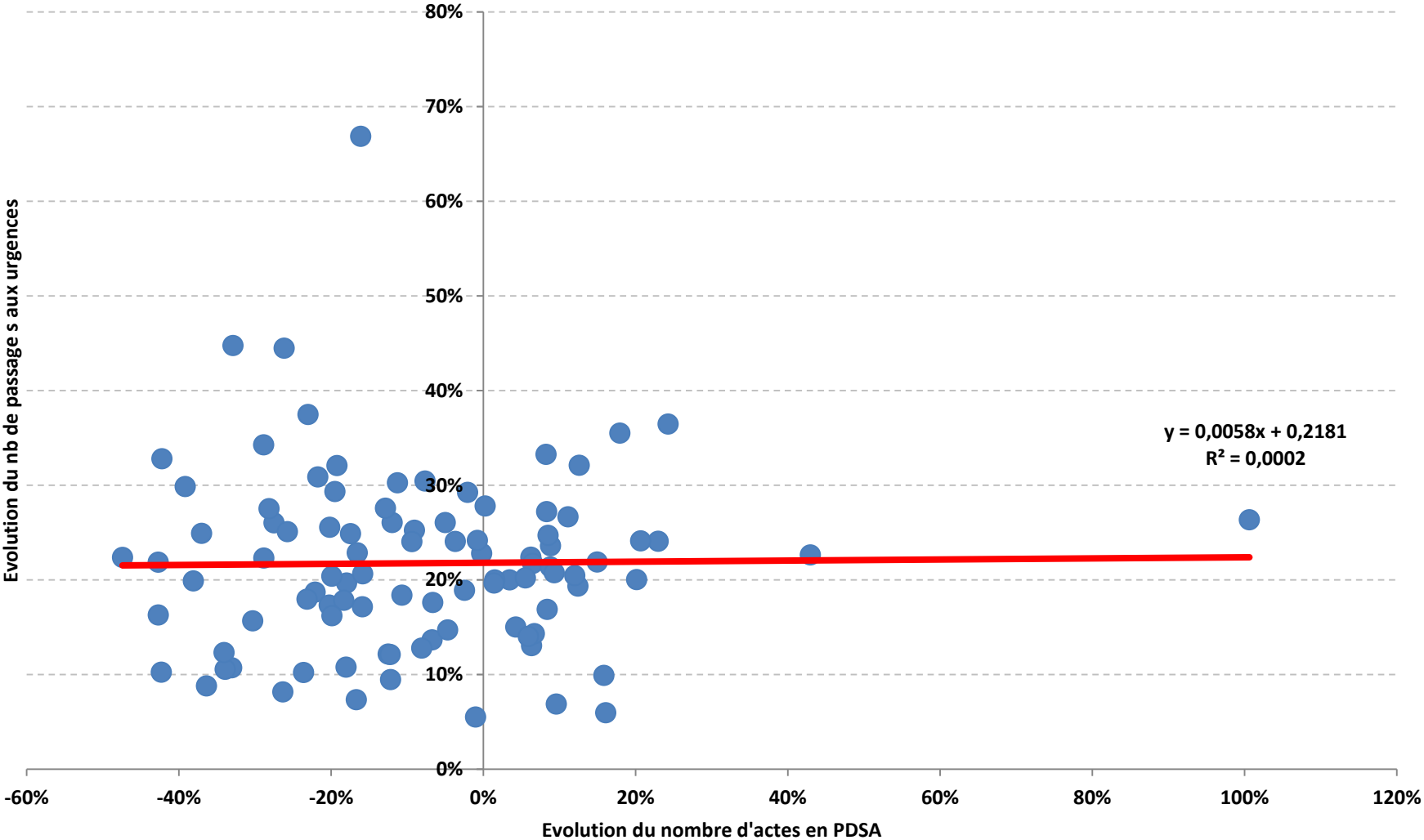
Décomposition de la croissance du nombre de passage entre 2010 et 2015



Structure d'âge des patients des urgences en 2010 et 2015



Corrélation entre l'évolution du nombre d'actes réalisés en PDSA (régulés ou non) et l'évolution du nombre de passages aux urgences entre 2010 et 2015 par département



Corrélation entre le nombre de passages aux urgences et les soins de ville par département entre 2010 et 2015

- **On retrouve également une absence de corrélation entre l'évolution du nombre de passages aux urgences et l'évolution :**
 - du nombre d'actes de PDSA régulés ou non régulés
 - du nombre et des honoraires (sans dépassements) de médecins généralistes
 - L'évolution du nombre et des honoraires des spécialistes tous secteurs ou secteur 1

Discussion

- **Les déterminants de la croissance de l'activité des urgences sont multiples et complexes**

- **Entre 2010 et 2015, notre étude montre que :**
 - Le principal déterminant de cette croissance est l'augmentation du taux de recours aux urgences ;
 - Le vieillissement de la population n'a pas influé sur cette augmentation ;
 - Les soins de ville et en particulier l'évolution de la démographie des MG et la PDSA semblent n'avoir joué un rôle que très limité ;

- **Les limites de l'étude :**
 - L'absence de données fines sur les passages, leur motif et la lourdeur des patients (RPU) ;
 - L'absence de données fines sur la précarité ou la fragilité sociale des patients ;
 - La période d'étude
 - La maille géographique retenue

Conclusion

- **Le rôle joué par les facteurs usuellement avancés comme responsables de l'augmentation de l'activité des urgences semble en réalité très limité**
- **Le taux de recours est le principal facteur retrouvé, à mettre en lien avec les habitudes de consommation de soins (cf. enquête DREES)**
- **Des études complémentaires doivent être menées avec des données sur le motif de recours aux urgences (chaînage RPU) avec une maille géographique plus fine**